

# APLICAÇÃO DE HERBICIDA NA CULTURA DE FEIJÃO

**Odilon Saad**

Doc. Livre da 15.<sup>ª</sup> Cadeira da E.S.A.L.Q.  
S.P.

**Duvilio Aldo Ometto**

15.<sup>ª</sup> Cadeira da E. S. A. L. Q. — S.P.

## I — INTRODUÇÃO

O combate as ervas más constitue um sério problema em qualquer cultura. As ervas daninhas, sendo persistentes e numerosas afetam a produção ao competir com as plantas das culturas.

As experiências realizadas com herbicidas têm provado que o uso correto dessas substâncias, pode ajudar a resolver problemas relacionados com o combate às plantas invasoras.

Seu uso constante e oportuno concorre para a erradicação eventual das mesmas.

Uma agricultura modernizada e eficiente permitirá ao agricultor trabalhar com maior comodidade e elevar seu nível de vida.

A agricultura brasileira atinge no momento um desenvolvimento que possibilita o emprêgo desta moderna prática agrícola, cultivo químico, proporcionando ao agricultor um método efetivo e de fácil aplicação com excelentes resultados técnicos e práticos.

## 2 — MATERIAL E MÉTODO

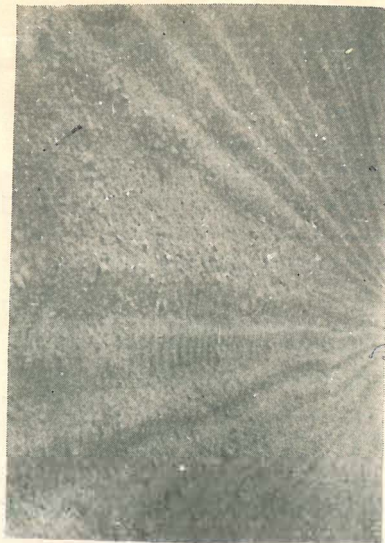
### 2. 1. Solo

O solo utilizado para o experimento está localizado em terrenos da Escola Superior de Agricultura "Luiz de Queiroz". A classe textural do solo é argila-barrenta-arenosa, e a sua composição granulométrica, pode ser apreciada no quadro abaixo:

d a	1,33
An % TN	9,74
Análise Granulométrica	
Areia	69 % T. F. S. A.
Limo	2 % T. F. S. A.
Argila	29 % T. F. S. A.



Fotografias tiradas 30 dias após a semeadura — 3-4-1963



Fotografias tiradas 18 dias após a semana — 22-13-1963



## 2.2. Herbicida — Tratamento — Aplicação — Dosagem.

O herbicida utilizado foi o Eptam 6E.

2.2.1. Composição química — Etil-di-n-propil-tiolcarbato.

2.2.2. Porcentagem de produto ativo — 76,8%.

2.2.3. Propriedades físicas. É líquido, em forma de emulsão com odor aromático. É miscível com quase todos os solventes.

2.2.4. Solubilidade em água — 375 p. p. m.

## 2.3. Tratamento.

2.3.1. O tipo de tratamento é de pré-plantio, com cobertura total da área — 8.000m<sup>2</sup>.

Após à aplicação do herbicida é feita sua incorporação ao solo, através de gradagens cruzadas. Logo após esse tipo de prática, faz-se a semeadura, o que foi feito com uma semeadura de duas linhas de tração a trator.

## 2.4. Dosagens.

2.4.1. Quantidade de herbicida e água — 1 galão de herbicida para 200 litros de água.

2.4.2. Pressão do pulverizador — 40 libras.

2.4.3. Bico — Teejet (jato em leque) 80.04.

2.4.4. Equipamento. Foi utilizado o equipamento construído pela 15a. Cadeira-Mecânica, Motores e Máquinas Agrícolas, para aplicação com trator.

## 2.5. Adubação.

Juntamente com a semeadura, fez-se à aplicação de adubo, na seguinte fórmula:

Superfosfato	150 kg
Farinha de ossos	150 "
Cloreto de potássio	200 "
Salitre	150 "

## 2.6. Semente

Foi utilizado o feijão de variedade Rosinha, na quantidade recomendada.

## 2.7. Práticas de campo.

2.7.1. Semeadura — 4-3-1963

2.7.2. Cultivo mecânico — 10-4-1963  
15-4-1963.

### 28.8. Observações.

Das observações feitas durante o ensaio, pudemos testemunhar a eficiência do produto utilizado, em relação à testemunha.

2.8.1. Observando-se a área tratada (8.000 m<sup>2</sup>) pode-se ressaltar o eficiente controle de ervas daninhas, assim como de tiririca, fato esse que não deixou de constituir uma interessante observação.

2.8.2. Na área testemunha, a infestação foi de aproximadamente da ordem de 80%, predominando a princípio tiririca e depois vegetação de folhas largas.

2.8.3. Para a análise dos resultados, após 30 dias da semeadura, utilizamos o processo de avaliação de população de ervas daninhas presentes, pela porcentagem delas. Fomos levados a nos servir desse método, pelo significativo controle realizado pelo herbicida, conforme pode ser visto nas fotografias apanhadas no local durante o desenvolvimento do experimento. As avaliações práticas das infestações das ervas foram as seguintes:

Tratamento — 5% de infestação.

Testemunha — 80% de “

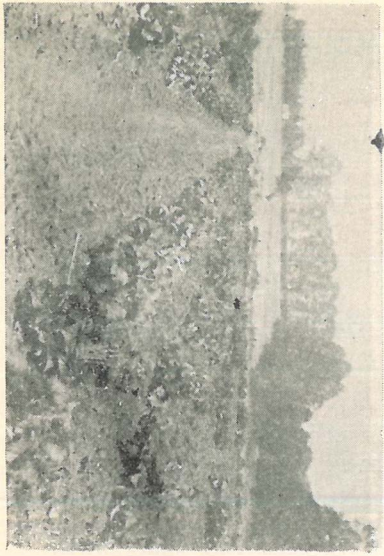
2.8.4. O período de controle foi de aproximadamente 60 dias, o que permitiu um bom desenvolvimento do feijoeiro.

### 2.9. Precauções recomendadas.

2.9.1. O terreno deverá estar muito bem preparado.

2.9.2. A aplicação do herbicida deverá ser feita a mais uniforme possível, evitando-se a sua repetição.

2.9.3. Logo após a aplicação do herbicida deve-se fazer a incorporação do mesmo ao solo, com uma grade de discos, através de gradagens cruzadas. Isto feito, faz-se a semeadura.



Fotografias tiradas 60 dias após a semeadura — 10-5-1963



Fotografias tiradas 45 dias após a semeadura — 17-4-1963

